

**LE TOUR
DU
JARDIN**

Bonne fête des mères!



MAI 2026

**BONNE
LECTURE!**

ACTIVITÉ DE PÂQUES



Visite du lapin et Mme Simard



Visite du lapin et M. Marchand



Visite du lapin et M. Boily



Visite du lapin et M. Gingras



Mme Rousseau et sa fille



En l'honneur des
mamans, le Service
alimentaire bonifie
son menu régulier du
dîner le dimanche
10 mai

DÎNER DE LA FÊTE DES MÈRES

Velouté panais et pommes parfumé à l'érable

≈

Salade de bébés épinards, fraises et
mandarines avec vinaigrette balsamique

≈

Fettuccine sauce rosée aux
tomates séchées et aux crevettes

Filet de porc farci aux pommes et Brie

Pommes de terre "pompom"

Légumes florentins

≈

Gâteau mousse au chocolat et son coulis de fraises

Puisque ce menu ne fait pas partie d'une activité spéciale, aucune réservation ne sera prise. Présentez-vous directement au bistro sur l'heure du dîner, le 10 mai.



RÉCOLTE DE DONNS

Votre Comité milieu de vie désire organiser une 6e édition de son activité FRIPERIE qui vise l'entraide et la solidarité et qui se tiendra au début du mois de juin 2026.

**NOUS RÉCOLTERONS VOS DONNS DE
VÊTEMENTS ET D'OBJETS UTILES ENTRE
LE 8 ET LE 17 MAI 2026**

Veillez s.v.p. déposer ce que vous désirez donner sur l'étagère qui sera placée dans le hall d'entrée de Côté-Jardins aux dates indiquées.

MERCI

RÉSIDENTS FAMILLES ET
EMPLOYÉS, VENEZ MAGASINER
À COÛTS MODIQUES À LA



Friperie les belles trouvailles

VOUS Y TROUVEREZ DE NOUVEAUX
ARTICLES CHAQUE JOUR !

Au Bistro du 1er étage de Côté-Jardins :

Mercredi 3 juin de 7h00 à 15h30

Jeudi 4 juin de 8h00 à 15h30

Vendredi 5 juin de 8h00 à 15h00

Prévoir un
sac pour vos
achats



Paiement en
argent
comptant



LES PROFITS DE
LA VENTE SERONT
REMIS À LA



FONDATION

*Les Jardins du Haut-St-Laurent
et Côté-Jardins*



Les objets invendus
seront remis à un
organisme du
quartier : la fripe

Souper

Retro



**28 MAI
17H00**

**UN REPAS SPÉCIAL
OFFERT PAR
L'ASSOCIATION DES
BÉNÉVOLES**

AVEC RAY ARSENAULT À LA MUSIQUE

**10\$ POUR LES RÉSIDENTS
15\$ POUR LES INVITÉS**

**INSCRIVEZ VOUS AVANT LE 20 MAI AU
418-688-1221 POSTE 1817 OU EN NOUS
VISITANT À NOTRE BUREAU DU 2E ÉTAGE**



MENU REPOS RÉTRO

Entrée.....

Pelures de pommes de terre
farcies

Repas principal.....

Hamburger servi avec frites
et rondelles d'oignon

Salade de choux

Dessert.....

Tarte aux pommes avec
crème glacée





LES NOUVELLES EN BREF

CÔTÉ - JARDINS - MAI 2026

MESURES D'URGENCE – VOTRE SÉCURITÉ AVANT TOUT

La sécurité de nos résidents est une priorité constante. **Évidemment, toutes les mesures sont en place au quotidien pour assurer leur protection et éviter qu'un tel événement ne se produise.**

Advenant toutefois un sinistre nécessitant la relocalisation de l'ensemble ou d'une partie des résidents, la direction de l'établissement a conclu des **ententes avec quatre CHSLD** afin d'assurer un accueil sécuritaire et adapté à leurs besoins.

Notre **plan des mesures d'urgence est à jour et accessible aux premiers répondants**, incluant les policiers et les pompiers, afin de permettre une intervention rapide et efficace.

Soyez assurés que tout est prévu pour agir avec rigueur, calme et bienveillance, dans le meilleur intérêt de nos résidents.



BIENVENUE PARI MI NOUS !

Nous sommes heureux d'annoncer l'arrivée, le **4 mai**, d'une nouvelle **travailleuse sociale, Mme Caroline Lavoie.**

Son arrivée s'accompagne d'un **ajout d'heures**, ce qui nous permettra de **mieux répondre aux besoins des résidents et de leurs familles.**

Forte de **plus de 20 ans d'expérience**, notamment en **CHSLD** et en **enseignement**, Mme Lavoie apportera une expertise précieuse à notre milieu.

Nous lui souhaitons la **plus chaleureuse des bienvenues** et beaucoup de succès parmi nous

TRAVAUX INTÉRIEURS ET EXTÉRIEURS

Le ménage du printemps est commencé !

Depuis le mois d'avril, le **grand ménage du printemps** a débuté dans notre CHSLD... et se poursuivra au cours des prochaines semaines.

Déjà réalisés :

- lavage des fenêtres
- taillage et coupe de certains arbres
- nettoyage du stationnement intérieur

À venir bientôt :

- ouverture des balcons
- nettoyage de la cour
- un peu plus tard, l'ajout de fleurs et l'entretien des plates-bandes

Merci de votre patience pendant ces travaux qui contribueront à rendre notre milieu de vie encore plus agréable avec l'arrivée des beaux jours !



TRAVAUX INTÉRIEURS ET EXTÉRIEURS (SUITE)

Ce mois-ci, l'équipe d'entretien s'assurera également du bon fonctionnement : du défibrillateur, des sècheuses, de la polisseuse et des ascenseurs. L'entretien préventif est également prévu pour la climatisation, la ventilation, les chaises de bain et les civières douche.

Il va sans dire que le remplacement du matériel jugé inapproprié est évalué au fur et à mesure des inspections.

LE 5 MAI : À L'HONNEUR. NOS INFIRMIÈRES ET INFIRMIERS AUXILIAIRES

Le **5 mai**, nous soulignerons la **Journée des infirmières et infirmiers auxiliaires du Québec**.

Nous souhaitons profiter de cette journée pour **mettre en lumière leur travail essentiel**, leur dévouement et leur présence attentionnée auprès des résidents, des familles et de l'équipe.

Un grand **merci** à ces professionnels du cœur qui contribuent chaque jour au bien-être et à la qualité de vie dans notre milieu

LE 12 MAI : UNE JOURNÉE TOUTE SPÉCIALE

Le **12** mai, nous soulignerons la **Journée internationale des infirmières**.

C'est l'occasion parfaite de **mettre en lumière leur engagement, leur dévouement et leur humanité**, et de leur dire **merci** pour les soins, l'écoute et la présence qu'elles offrent chaque jour aux résidents et à leurs familles.

Prenons un moment pour célébrer ces professionnelles essentielles qui font une réelle différence dans notre milieu de vie

LE MENU D'ÉTÉ ARRIVE !

Bonne nouvelle! Le **menu d'été** débutera le **3** mai.

De **beaux repas savoureux et colorés** attendent les résidents pour souligner l'arrivée de la belle saison.

À noter que ces menus ont été **révisés en collaboration avec quelques résidents**, ainsi qu'avec des membres de l'équipe du service alimentaire, afin de mieux répondre aux goûts et aux attentes de chacun.

Bon appétit et bel été à tous!

LE 1ER MAI : JOURNÉE POUR DIRE MERCI À NOS MÉDECINS

Le **1er** mai, nous soulignons la **Journée nationale des médecins au Canada**.

Cette journée est l'occasion de reconnaître le **dévouement, l'engagement et la contribution essentielle** des médecins à la santé de nos résidents et au bon fonctionnement de notre système de soins.

Nous souhaitons profiter de ce moment pour **mettre en lumière leur travail** et leur exprimer notre **sincère reconnaissance** pour les soins et l'accompagnement offerts chaque jour aux résidents et à leurs familles.

Merci à nos médecins pour leur présence et leur expertise!



MARIE-CLAUDE ABRAN
DIRECTRICE D'ACTIVITÉ
D'ÉTABLISSEMENT.



FONDATION

*Les Jardins du Haut-St-Laurent
et Côté-Jardins*

Tirage de Pâques

C'est le 3 avril dernier, à 10h00,
que se sont tenus les tirages des deux
paniers de Pâques dans les deux CHSLD.



Au CHSLD Côté-Jardins, c'est Mme Louise Boucher de la Fondation, en compagnie de Mme Caroline Arsenault du Service alimentaire, qui a procédé au tirage. La personne gagnante est M. Yves Trudel, visiteur.



Au CHSLD Jardins du Haut-St-Laurent, c'est Mme Manon Bouffard de la Fondation, en compagnie de M. Ahmad Dastafkan, infirmier au 2e Côté Fleuve, qui a procédé au tirage.

La personne gagnante est Mme Frédérique Côté, fille d'une bénévole.

**Les 1 530 \$ amassés contribueront
au bien-être de nos résidents.
MERCI À TOUS LES PARTICIPANTS !!**



Une démarche progressive vers des milieux de vie et de travail plus sains

Dans un souci constant d'améliorer la **santé et le bien-être des employés et des résidents**, nos établissements amorcent une démarche structurée visant à **réduire progressivement l'exposition à la fumée de tabac**, tant à l'intérieur qu'à l'extérieur de nos installations.

Cette initiative s'inscrit dans une volonté de créer des environnements plus sécuritaires, plus sains et plus respectueux pour tous, tout en tenant compte des réalités des personnes fumeuses.

Une démarche réfléchie et concertée

La mise en place de cette démarche repose sur plusieurs principes clés :

- Une politique claire et cohérente, bien comprise et acceptée par l'ensemble des parties prenantes ;
- Une approche progressive, favorisant l'adaptation et la compréhension ;
- La consultation et la communication, les décisions étant partagées avec la direction et les différents comités afin de recueillir leurs commentaires ;
- Un alignement organisationnel, en cohérence avec les orientations du CIUSSS et inspiré de pratiques déjà mises en place dans d'autres établissements.

Un accompagnement au cœur de la démarche

Conscients que la cessation tabagique peut représenter un défi, un accompagnement prioritaire sera offert aux personnes fumeuses, tant aux employés qu'aux résidents.

Ce soutien se fera en collaboration avec la Santé publique, les médecins et les pharmaciens de nos établissements.

Les ressources suivantes sont déjà disponibles ou en développement :

- Un volet tabagisme intégré au Programme d'aide aux employés (PAE) ;
- De l'accompagnement pour la cessation tabagique ;
- De la formation et du soutien aux équipes, afin de bien outiller le personnel dans cette transition.

Des changements déjà amorcés et des étapes à venir Dans le cadre de cette démarche :

- Le fumoir de JHSL est déjà fermé ;
- Le fumoir de CJ fermera le 31 mai 2026.

Par ailleurs :

- **À partir du 31 mai 2026**

Afin d'assurer la conformité aux exigences en vigueur, les employés et les résidents sont tenus de maintenir une distance réglementaire de 9 mètres.

- **À compter du 31 mai 2027**

Il sera demandé à toute personne de fumer à l'extérieur du terrain des deux établissements.

Ensemble vers un milieu plus sain

Nous remercions l'ensemble des employés et des résidents pour leur ouverture et leur collaboration dans cette transition importante.

Nathalie Côté, directrice générale

BONS COUPS

Coups de coeur



Nos bons coups, coups de cœur de ce mois-ci vont à :

- ♥ Plusieurs résidents qui se sont déjà investis dans la diminution ou la cessation tabagique, nous savons que cela représente de gros efforts, bravo à vous tous!
- ♥ L'équipe du service d'entretien du bâtiment et d'entretien ménager pour avoir mis les bouchées doubles en avril à plusieurs niveaux.

Merci à tous nos gens de cœur pour ces belles réalisations !

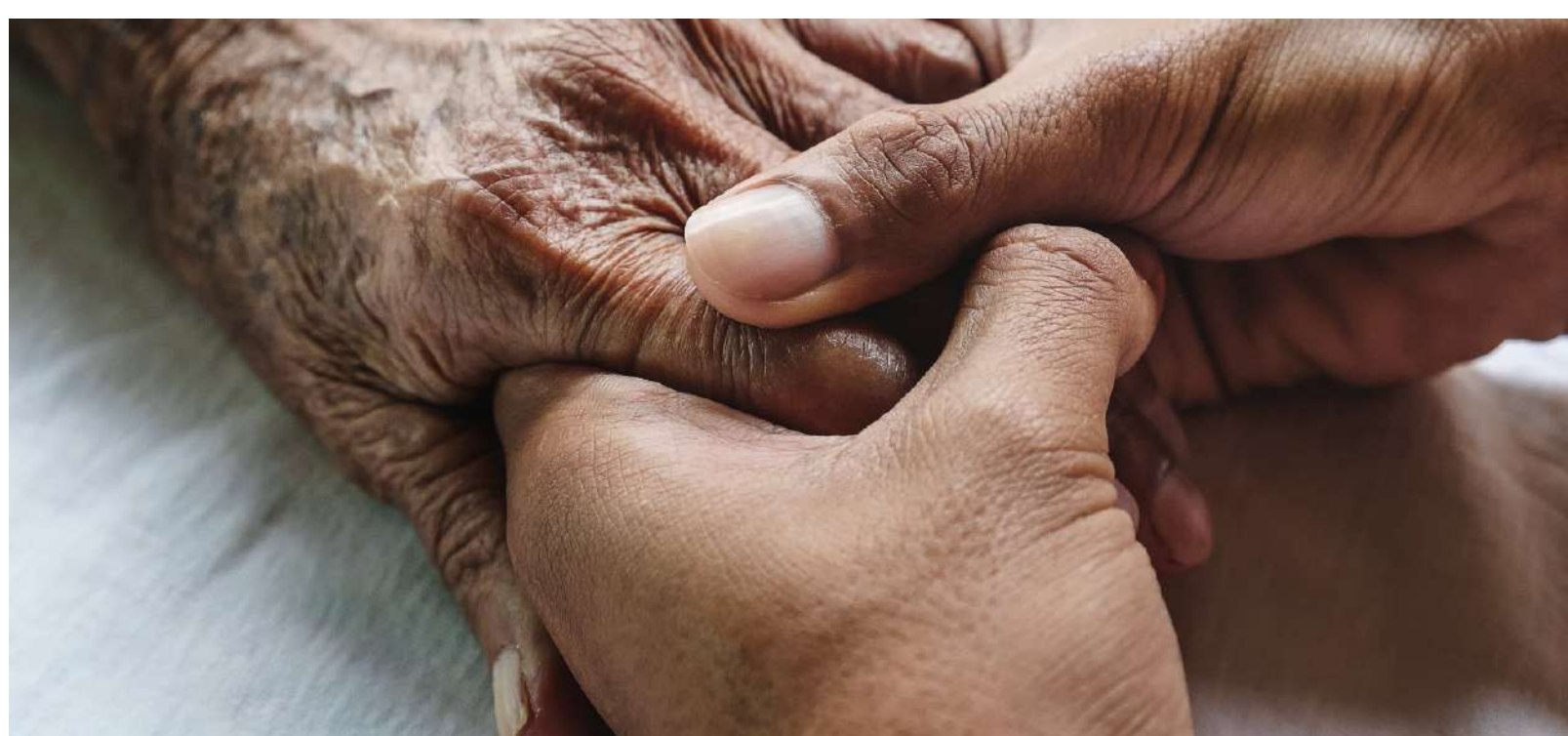
MARIE-CLAUDE ABRAN
DIRECTRICE D'ACTIVITÉ D'ÉTABLISSEMENT



UNE PRÉSENCE QUI RÉCHAUFFE LE COEUR DES RÉSIDENTS

**Le mois dernier, nos chers bénévoles ont
généreusement donnés plus de 130
heures de leur temps.**

♥ **MERCI** de faire une différence dans la vie
de nos résidents! ♥



L'ONCTION DES MALADES, UN SACREMENT À REDÉCOUVRIR!

Par Chantal Benoit, Bénévole pour la Paroisse St-Thomas D'Aquin

La première appellation pour ce sacrement de l'Église catholique a été l'extrême-onction. Comme son nom l'indique, il était administré aux personnes au seuil de leur vie terrestre ou en grand danger de mort. À la suite du concile Vatican II et d'une réforme liturgique, le nom fut modifié en novembre 1972 pour « onction des malades ».

Un changement de nom devenait inévitable afin de manifester son accessibilité, plus précisément que le critère de mort imminente n'étant plus prédominant ainsi que de manifester un accompagnement de la personne souffrante et malade.

Cinq décennies plus tard, la pensée populaire qu'il faut être à l'article de la mort pour recevoir ce sacrement est encore bien présente!

Le rituel de l'onction des malades consiste par des prières, l'imposition des mains par le prêtre et par l'onction d'huile bénite sur la personne malade.

Vous comprendrez l'importance et la signification que la personne qui reçoit l'onction soit consciente et éveillée afin de bien profiter de toutes les grâces que le Seigneur veut offrir dans ce sacrement.

De plus, la présence de membres de la famille revêt un atout fort appréciable pour vivre ces moments dans une union d'Église.

L'onction des malades donne apaisement, réconfort et courage, car unie à la souffrance du Christ, la personne reçoit une force intérieure afin de combattre la maladie.

Une personne peut recevoir plus d'une fois l'onction des malades selon le développement de son état de santé.

L'ONCTION DES MALADES À CÔTÉ-JARDINS

Les résidentes et les résidents de Côté-Jardins peuvent demander à recevoir l'onction des malades à un membre du personnel soignant ou encore à l'intervenant en soins spirituels.

Dans le contexte actuel de l'Église où les prêtres sont peu nombreux, nous voulons vous sensibiliser au fait que, parfois, les déplacements rapides peuvent être difficiles. Nous faisons tout en notre pouvoir afin de vous assister dans les meilleurs délais.

Vous avez des questions? Vous êtes invités à parler à l'intervenant en soins spirituels.

LE 12 MAI 2026: SOULIGNONS LA JOURNÉE DE L'INFIRMIÈRE

L'infirmière en CHSLD : une présence essentielle

En CHSLD, l'infirmière joue un rôle central dans le bien-être, la sécurité et la qualité de vie des résidents. Chaque jour, elle offre des soins adaptés, coordonne les interventions et agit comme personne-ressource pour les résidents, leurs familles et l'équipe de soins.

Des soins adaptés à chaque résident

Dès l'admission et tout au long du séjour, l'infirmière évalue l'état de santé global du résident : physique, psychologique et social. Elle planifie et assure des soins individualisés, continus et ajustés selon l'évolution de la situation, tout en mettant à jour les plans de soins.

Une vigilance constante

Au quotidien, l'infirmière surveille attentivement l'état de santé :

- Changements dans la condition générale;
- Douleur, fièvre ou inconfort;
- État de la peau et prévention des plaies;
- Changements de comportement ou de l'état mental.

Elle intervient rapidement en cas de problème et collabore avec l'équipe lors de situations urgentes.



Une personne-ressource pour les familles

Les résidents et leurs proches peuvent s'adresser à l'infirmière pour poser des questions, exprimer des inquiétudes ou discuter des soins et traitements. Elle favorise une communication claire et l'implication des familles dans les décisions, dans le respect des volontés du résident.

Un soutien essentiel à l'équipe de soins

L'infirmière encadre et soutient les membres de l'équipe, veille à la qualité et à la sécurité des soins et partage ses connaissances. Son leadership contribue à offrir un milieu de vie sécuritaire, respectueux et humain.

En résumé

L'infirmière en CHSLD est une **présence rassurante**, une **référence clinique** et un **pilier du milieu de vie**. Par son engagement quotidien, elle contribue directement au bien-être et à la dignité des résidents.

Marie-Claude Abran

Directrice d'activité d'établissement

Le 5 mai 2026: Soulignons le rôle de l'infirmière auxiliaire

L'infirmière auxiliaire : une présence essentielle au quotidien

En CHSLD, l'infirmière auxiliaire joue un rôle clé dans le bien-être, la sécurité et le confort des résidents. Présente chaque jour sur l'unité, elle contribue directement à la qualité des soins et à la continuité du suivi.

Des soins proches des résidents

L'infirmière auxiliaire participe à l'évaluation de l'état de santé et applique le plan de soins. Elle donne les traitements et la médication prescrits afin de maintenir la santé, prévenir la maladie, favoriser le rétablissement ou offrir des soins palliatifs.

Elle intervient notamment pour :

- Donner la médication et en observer les effets;
- Offrir des soins d'hygiène et de confort;
- Surveiller l'état de la peau et prévenir les plaies;
- Prévenir les chutes, les infections et autres risques.



Une observation quotidienne attentive

Chaque jour, l'infirmière auxiliaire observe l'état général des résidents : douleur, fatigue, appétit, comportement ou inconfort. Elle consigne ses observations au dossier et transmet les informations importantes à l'équipe afin d'assurer un suivi sécuritaire et continu.

Elle collabore aussi à la gestion des situations urgentes avec l'équipe de soins.

Une personne-ressource accessible et humaine

Les résidents et leurs proches peuvent faire appel à l'infirmière auxiliaire pour signaler un inconfort, poser des questions ou obtenir du soutien. Elle entretient une relation de confiance, communique avec respect et agit toujours dans la confidentialité.

Un rôle important au sein de l'équipe

En collaboration avec ses collègues, l'infirmière auxiliaire contribue à un milieu de vie sécuritaire, calme et respectueux. Elle soutient l'équipe, favorise la participation des résidents aux activités et veille au maintien de leur autonomie.

En résumé

L'infirmière auxiliaire est une **présence attentive et rassurante**, essentielle au quotidien. Par ses soins, ses observations et son écoute, elle contribue au bien-être, à la dignité et à la qualité de vie des résidents.

Marie-Claude Abran

Directrice d'activité d'établissement



UN ACCOMPAGNEMENT RESPECTUEUX, TOUT AU LONG DU PARCOURS DE VIE

La mission d'un centre d'hébergement et de soins de longue durée est avant tout d'offrir un milieu de vie sécurisant, humain et respectueux aux personnes vivant une perte d'autonomie. Chaque résident est accueilli, soutenu et accompagné avec attention par une équipe de professionnels de la santé engagés à répondre à ses besoins, dans le respect de ses valeurs, de son rythme et de ses volontés.

Les soins offerts évoluent selon l'état de santé de la personne et visent toujours à préserver le confort, la dignité et la qualité de vie. Tout au long de leur séjour, certains résidents pourront bénéficier de soins adaptés à leur condition, incluant, lorsque la situation l'exige, un accompagnement en fin de vie empreint de compassion et d'humanité.

Dans cette perspective, différents types de soins peuvent être offerts, telles que les soins palliatifs, la sédation palliative continue ou, dans certains cas et conformément aux critères établis par la Loi, l'aide médicale à mourir. Ces soins sont abordés avec délicatesse et toujours en respectant les volontés exprimées par le résident.



Les infirmières, infirmières auxiliaires, préposés aux bénéficiaires et le médecin travaillent en étroite collaboration afin d'ajuster la fréquence des soins et la médication selon les besoins, en portant une attention constante au soulagement de l'inconfort et au bien-être global.

Au besoin, les résidents et leurs proches peuvent également bénéficier du soutien d'un travailleur social ou d'un intervenant spirituel, afin d'offrir une présence complémentaire dans ces moments parfois plus sensibles.

Enfin, afin de permettre des moments de recueillement et de proximité, un condo est mis à la disposition des familles sur chaque site, pour que les derniers instants passés avec un être cher puissent se dérouler dans l'intimité, le calme et le respect.

Véronique Gingras
Conseillère en soins infirmiers

Connaître ses droits est important

Le **code d'éthique** de votre établissement est **basé sur les droits des résidents** et les **valeurs** organisationnelles. Ces éléments constituent un ensemble de règles à respecter par toute personne dans votre milieu de vie.



Responsabilités du résident et de ses proches

À qui vous adresser?

Vous avez besoin de soutien pour connaître ou faire valoir vos droits?

Plusieurs ressources sont disponibles.

Contactez une intervenante sociale qui vous dirigera vers la meilleure ressource :
418 688-1221 poste 1822 ou 1825.

Marie-Claude Abran
Directrice d'activité d'établissement
418 688-1221 poste 1816

Comité des usagers
418 688-1221 poste 1807

Conduites et attitudes attendues des résidents et de ses proches afin de maintenir des relations de qualité et le respect entre les personnes et ainsi contribuer à offrir des services de soins de qualité

- Participer et collaborer aux soins et services qui le concernent
- Respecter le plan d'intervention convenu
- Contribuer à permettre une équité de services envers tous les résidents
- Respecter la philosophie de Bienveillance
- Maintenir des relations harmonieuses et respectueuses.



Inscription pour la *Massothérapie*



FONDATION DE LA
MASSOTHÉRAPIE
L'aide à mieux vivre



FONDATION
*Les Jardins du Haut-St-Laurent
et Côté-Jardins*

POUR TOUS NOS RÉSIDENTS,

La Fondation de la Massothérapie, conjointement avec la Fondation Les Jardins du Haut St-Laurent et Côté-Jardins offrira généreusement, ce printemps, trois séances de massothérapie totalement gratuites à une vingtaine de résidents de Côté-Jardins. Ces séances sont données à la chambre, par Mme Andréanne Charron, une massothérapeute agréée qui a de l'expérience avec la clientèle hébergée en CHSLD. Pour bénéficier de ce service, le résident doit être inscrit auprès du service des loisirs.

**Pour plus d'informations ou pour vous inscrire,
contactez nous au 418-688-1221 poste 1817**



FONDATION

*Les Jardins du Haut-St-Laurent
et Côté-Jardins*

Branchez-vous
pour une bonne cause!

**Chaque recharge contribue à offrir un
SUPPLÉMENT de Bonheur à nos résidents**

**Un petit geste durable
UN GRAND IMPACT HUMAIN**

Tarification:
1,50 \$/heure pour les deux
premières heures d'utilisation
4,00 \$/heure pour les
heures subséquentes.

La Fondation vous remercie!!



BONNE NOUVELLE !



UNE BORNE DE RECHARGE ÉLECTRIQUE AU SERVICE DE LA COMMUNAUTÉ

Bonne nouvelle! Comme déjà annoncée en février dernier, une borne de recharge pour véhicules électriques est désormais disponible et pleinement fonctionnelle sur notre site. Cette installation s'inscrit dans une démarche favorisant la mobilité durable, tout en offrant un service pratique aux membres du personnel, aux visiteurs et aux proches aidants.

Tarifification

L'utilisation de la borne est assujettie à la tarification suivante :

- **1,50\$/heure pour les deux premières heures ;**
- **4,00\$/heure pour les heures subséquentes.**



Une recharge... au profit de la Fondation Les Jardins du Haut-St-Laurent et Côté-Jardins !

Nous sommes heureux de préciser que **100% des sommes recueillies grâce à l'utilisation de cette borne sont remises à la Fondation.** En rechargeant votre véhicule, vous contribuez donc directement à soutenir la mission et les activités de la Fondation, au bénéfice de notre milieu de vie.

Nous invitons les utilisateurs à faire un usage responsable de la borne afin d'en assurer l'accessibilité et le bon fonctionnement pour tous. Merci de votre collaboration et de votre engagement envers des solutions durables et solidaires !



Conférence

Les soins médicaux en CHSLD :
comprendre pour mieux décider

Conférencière : Dre Guylaine Rioux

Une invitation de votre comité des usagers

Lundi le 11 mai 2026

De 14h00 à 15h00

Salle de formation

Pour vous inscrire :

Comite.usagers.cj@cotejardins.ca

Ou

418-688-1221 poste 1807



Pour rejoindre le Balado sur le Comité des usagers



Le 21 mai : la journée internationale du thé !

Saviez-vous qu'il existe une journée mondiale consacrée au thé? Chaque année, le **21 mai**, la **Journée internationale du thé**, reconnue par l'Organisation des Nations Unies, met à l'honneur cette boisson réconfortante appréciée partout dans le monde.

Le thé, c'est bien plus qu'une tasse chaude: c'est une histoire, une culture et un moment de pause partagé. D'ailleurs, après l'eau, le thé est la boisson la plus consommée sur la planète... **plus de 3 milliards de tasses sont bues chaque jour!**

Une boisson au grand cœur

Cette journée vise aussi à rappeler l'importance d'une production responsable et équitable, ainsi que le rôle du thé dans la lutte contre la pauvreté et la faim, en soutenant les petits producteurs et les travailleurs du secteur.

Un peu d'histoire

La Journée du thé a d'abord été célébrée en 2005 en Inde. Elle est devenue officielle à l'échelle mondiale en 2019, avec une date unique: le 21 mai.

Une bonne occasion de savourer

Que vous aimiez le thé noir, vert, aux herbes ou fruité, chaud ou glacé, cette journée est une belle occasion de **prendre le temps**, de partager un moment convivial... ou simplement de se faire plaisir avec une bonne tasse.

Alors, le 21 mai, pourquoi ne pas lever votre tasse et célébrer le thé ensemble?

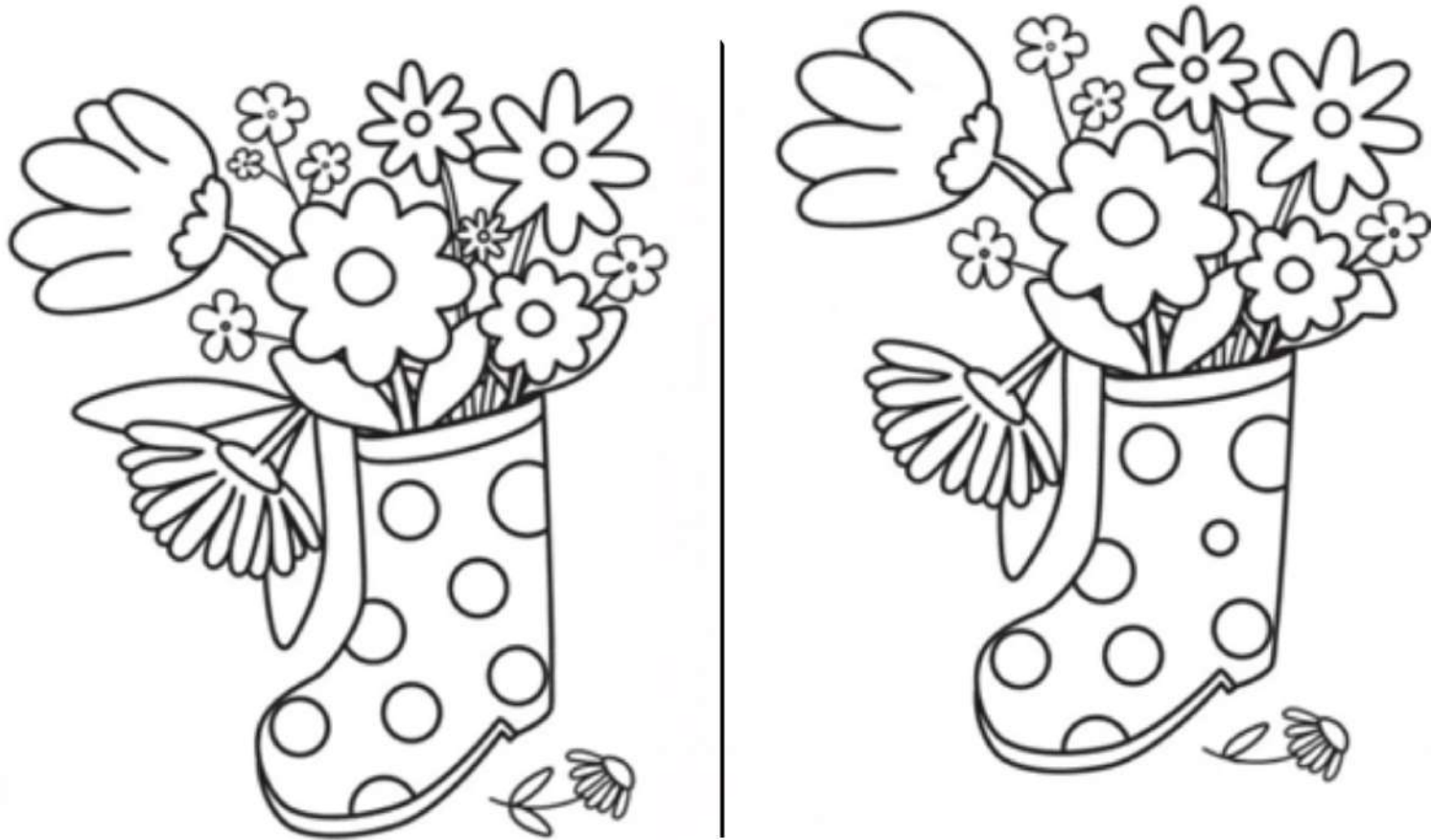
Marie-Claude Abran
Directrice d'activité d'établissement



LE COIN JEUX

JEU DES DIFFÉRENCES

Observez bien ces 2 images, 7 différences se sont glissées. Saurez-vous les trouver?



JEU DES EXPRESSIONS

Complétez ces expressions avec des noms de fruits ou de légumes.

1. Se mêler de ses _____
2. Raconter des _____
3. Être dans les _____
4. Rouge comme une _____
5. Tomber dans les _____
6. Appuyer sur le _____



Merci!



Après 4 ans au 4^e montagne, notre mère, Françoise Fortin, nous a quittée le 30 mars dernier, à l'âge de 98 ans.

Maman était une femme aimante, douce, résiliente et reconnaissante.

Un dernier MERCI de sa part, et de la nôtre, à Émilie Brun, chef d'unité ainsi qu'à l'équipe médicale du 4^e montagne.

MERCI aussi aux préposés, au personnel d'entretien/maintenance, de la cuisine, aux "merveilleuses" de l'équipe des loisirs, ainsi qu'à tous ceux qui ont contribué à rendre son séjour agréable.

De l'accueil chaleureux (Noémie, Diane, Gynette), jusqu'à la porte toujours ouverte de Mme Marie-Claude Abran, directrice d'activité d'établissement, vous rendez tous la résidence en un beau milieu de vie.

Bonne continuation dans votre mission de bienveillance et de soutien aux résidents et à leurs familles.

Marie-Josée, Richard, Jean-François et Caroline LaRue, enfants de Françoise Fortin

La rencontre de bienvenue

LA PROCHAINE RENCONTRE DE BIENVENUE POUR
LES NOUVEAUX RÉSIDENTS ET LEURS PROCHES SE
TIENDRA LE 13 MAI, DE 13H30 À 15H00

Ce sera un moment idéal pour vous familiariser avec
les différentes ressources offertes dans votre nouveau
milieu de vie et échanger avec les professionnels qui
viendront se présenter à vous.

Notre conseillère en hébergement et milieu de vie
vous accueillera à l'entrée principale.

Bienvenue aux nouveaux résidents !

C'EST AVEC JOIE QUE NOUS AVONS ACCUEILLI EN AVRIL :

Mme Madeleine Gaudet 4M

M. Jacques Jobin 2C

Mme Gabrielle Panneton 5M

M. Jean-Yves Levesque 2M

M. Hubert Roberge 5M

M. Gilles St-Laurent 5M





Anniversaires des résidents



Carmen Fortin	5018	1 ^{er} mai	Réjeanne Beaulieu	4057	20 mai
Irène Desroches	5057	2 mai	Jean Bouchard	1005	23 mai
Suzanne Bardou	4043	3 mai	Ginette Mercier	4218	23 mai
Gaétane Cloutier	1017	4 mai	Rénald Giroux	1012	24 mai
Louise Brisson	4024	4 mai	Jacques Bouchard	5041	24 mai
Lucille Hudon	1026	7 mai	Jacques Proteau	3023	25 mai
Antonine Rivard	4045	10 mai	Cécile Bouchard	4001	25 mai
Fernande Guillemette	5050	13 mai	Pierre Devabre	3011	25 mai
Jacquelin Grenier	5048	14 mai	Louise Jeanne Caron	5034	26 mai
Michel Henry	2053	15 mai	Hélène Cauffopé	3050	26 mai
Michelle Bordeleau	2051	16 mai	Jocelyne Giroux	3051	28 mai
Yves Boily	5014	17 mai	Andrée Vallée	2103	29 mai
Jean-Luc Courcy	4030	19 mai	Yvan Guénard	3318	31 mai

Anniversaires des bénévoles

6 mai	Maude Rioux	Bénévole à la messe
11 mai	Fatima Herrera	Distribution du journal
28 mai	Guylaine Rioux	Bénévole Comité des Usagers

Mme Claudette Turcotte 2C
Mme Gabrielle Martin 5M
Mme Marie-Jeanne Tardif 2M
Mme Jeannine Huneault 5M
M. Frédéric Hébert 5M
Mme Judith Morissette 5M
Mme Irène Bussières 1M
Mme Marthe Lamontagne 4M
Mme Ginette Boulet 5C

IN MEMORIAM

La famille de Mme Marie-Jeanne Tardif tient à remercier spécialement l'équipe soignante du Centre d'hébergement Côté Jardins pour les bons soins prodigués.

Mme Marie-Jeanne Tardif
1931-2026



OFFREZ UN SUPPLÉMENT DE

Bonheur!

AUX RÉSIDENTES ET AUX RÉSIDENTS



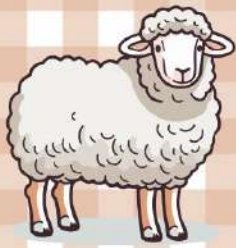
FONDATION

*Les Jardins du Haut-St-Laurent
et Côté-Jardins*

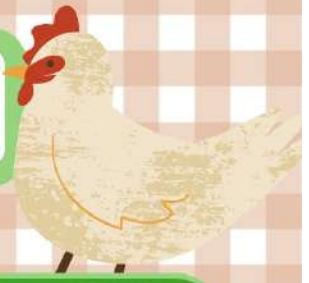
4770 rue St-Félix, St-Augustin-de-Desmaures
Québec, G3A 0K9
CANADA

Tel: 418 780 8179

Courriel: info@fondationjhsl-cj.ca www.fondationjhsl-cj.ca



Mini-Ferme 2026



Mme Salesses et le lapin blanc



Mme Boucher et le bébé lapin



Mme Deschênes et le bébé lapin



Mme Masse et le lapin



Mme Morin et le lapin



Mme Simard et le chevreau



Mr Lemieux et les chèvres



Mme Guillemette et le bébé lapin



Mme Genois et le lapin





ENSEMBLE, NOUS POUVONS PRÉVENIR LE SUICIDE

Pour vous ou pour un proche

**BESOIN D'AIDE OU
D'INFORMATIONS ?**

LIGNE D'INTERVENTION
POUR PRÉVENIR LE SUICIDE

1-866-APPELLE (2773553)



Comité des Usagers
CÔTÉ JARDINS

LE COMITÉ DES USAGERS est là pour vous!

N'hésitez pas à communiquer avec nous.

**Téléphone : 418 688-1221 poste 1807
Courriel : comite.usagers.cj@cotejardins.ca**



Ensemble, protégeons nos aînés et

« SIGNALONS » la maltraitance

418-780-2280 (ABU0) - Ligne interne

